

令和5年

消防年報



西胆振行政事務組合消防本部

NISHIIBURI FIREDEPT.

はしがき

- 1 この年報は、令和5年中の西胆振行政事務組合における消防の現況と業務の概要について集録したものであり、将来の消防体制の整備充実並びに行政施策の指針として活用するとともに、広く消防行政の実態を紹介するために編集したものです。
- 2 この年報が、地域住民の消防行政への意識高揚を目的とし活用され、よって災害のない明るく住みよい街づくりのため、その理解と協力を得ることができれば幸いです。
- 3 この年報は、令和5年12月31日現在で集録したものです。
なお、これによらないものは当該各表に付記しました。

令和6年3月

西胆振行政事務組合消防本部

目

次

I 沿革・組合管内の状況

西胆振行政事務組合の沿革	．．．．．	1～7
歴代消防長、署長、団長	．．．．．	8～10
位置、面積	．．．．．	11
人口、世帯数	．．．．．	12

II 総務

西胆振行政事務組合組織	．．．．．	13
消防職員階級別状況	．．．．．	14
消防職員技能資格取得状況		
消防団員階級別配置状況	．．．．．	15
消防団員階級別勤続年数	．．．．．	16
消防団員階級別年齢		
組合一般会計消防予算	．．．．．	17
一般会計予算と消防負担金		
消防費の推移		

III 施設・機械

消防庁舎	．．．．．	18～19
消防機械器具配置状況	．．．．．	20
消防水利の状況		
消防車両機材	．．．．．	21～22
消防緊急情報システム概要	．．．．．	23
無線通信運用波	．．．．．	24
無線通信施設		

IV 統

計

過去5年間の火災件数と損害額	・ ・ ・ ・ ・	25
月別火災件数	・ ・ ・ ・ ・	26
過去5年間の出火原因		
月別救急出場状況	・ ・ ・ ・ ・	27
過去5年間の救急活動状況の推移		
時間別出動件数	・ ・ ・ ・ ・	28
傷病程度別搬送人員数		
救助出動事故種別件数・活動状況	・ ・ ・ ・ ・	29
救助出動発生場所別件数		
緊急通報受付状況	・ ・ ・ ・ ・	30

V 予 防 ・ 保 安

指定防火対象物現況	・ ・ ・ ・ ・	31
危険物施設設置及び立入検査状況	・ ・ ・ ・ ・	32
危険物貯蔵取扱状況		
民間防火組織設立状況	・ ・ ・ ・ ・	33
自衛消防隊設立状況		
防火委員会設立状況		
幼年消防クラブ設立状況	・ ・ ・ ・ ・	34
少年消防クラブ設立状況		
婦人防火クラブ設立状況		

I 沿革・組合管内の状況

1 西胆振行政事務組合の沿革

昭和45年	6月	「北海道第1162号指令」により、消防一部事務組合の設立許可がなされる
	7月	西胆振消防組合を構成する虻田町、豊浦町、壮瞥町、洞爺村による第1回組合議会臨時会を招集し、正式に発足
	8月	消防長「藤原重雄」氏外7名で本部（署）を発足（その内兼務者5名）
	10月	虻田支署、洞爺湖温泉支署、豊浦支署、壮瞥支署、洞爺支署が発足
	〃	伊達市と西胆振消防組合との間に消防相互応援協定を締結
〃	12月	【壮瞥支署】庁舎新築（鉄筋コンクリート2階 364.05㎡）
	〃	【豊浦支署】大岸分遣所新築（補強コンクリート2階 82.90㎡）
	〃	【豊浦支署】礼文華分遣所新築（補強コンクリート2階 82.90㎡）
昭和46年	1月	【洞爺支署】庁舎改築（木造瓦葺平屋 111.90㎡）
	〃	【洞爺支署】車庫新築（鉄筋補強コンクリート平屋 108.54㎡）
	〃	【洞爺支署】職員待機宿舎新築（木造平屋2戸 61.56㎡）
	3月	【消防本部（署）、虻田支署】合同庁舎新築（鉄筋コンクリート2階 535.65㎡）
	5月	第23回全道消防大会を洞爺湖温泉で開催
10月	西胆振消防組合管下の大規模総合演習を洞爺湖温泉で実施	
昭和47年	7月	西胆振消防組合に大滝村が加入し、大滝支署が発足
昭和48年	7月	胆振地方消防総合訓練大会を洞爺湖温泉で開催
昭和49年	2月	財団法人日本消防協会より壮瞥消防団に表彰旗受与
	8月	羊蹄山ろく消防組合と西胆振消防組合との間に消防相互応援協定を締結
	12月	【壮瞥支署】職員待機宿舎新築（木造平屋1戸 72.87㎡）
昭和50年	4月	初代消防長「藤原重雄」氏が勇退、「田代正三」氏が消防長事務取扱い発令
	7月	胆振地方消防総合訓練大会を洞爺湖温泉で開催
	11月	室蘭市と西胆振消防組合との間に消防相互応援協定を締結
昭和51年	4月	「田代正三」氏が2代専任消防長に就任
	11月	【温泉支署】職員待機宿舎新築（鉄筋ALC板1棟3階9戸 502.20㎡）
	〃	【壮瞥支署】職員待機宿舎新築（補強コンクリート平屋1棟2戸 118.80㎡）
昭和52年	5月	消防本部（署）が洞爺湖温泉に移転し、温泉支署と合同庁舎
	7月	大滝村合同庁舎新築により、大滝支署移転
	〃	消防長「田代正三」氏が急逝
	〃	北海道消防操法訓練大会において、第2種ポンプ車操法で壮瞥消防団が準優勝
	8月	有珠山が大噴火し、未曾有の被害を受ける
	〃	「水合喜久男」氏が3代消防長に就任
	12月	【壮瞥支署】職員待機宿舎新築（補強コンクリート平屋1棟3戸 179.49㎡）
〃	【虻田支署】職員待機宿舎新築（木造平屋1戸 71.229㎡）	
昭和53年	8月	有珠山大噴火に伴う防災功労により、北海道知事と消防庁長官から受与
	9月	有珠山大噴火に伴う防災功労により、内閣総理大臣から受与
	10月	洞爺湖温泉町で大規模泥流が発生し、死亡者2名、行方不明1名
	11月	【壮瞥支署】久保内分遣所新築（鉄骨トリアングル2階 226.74㎡）
	12月	【壮瞥支署】職員待機宿舎新築（補強コンクリート平屋1戸 59.83㎡）
昭和54年	11月	【壮瞥支署】職員待機宿舎新築（鉄筋コンクリート平屋1棟2戸 118.80㎡）
	12月	消防長「水合喜久男」氏が勇退
	〃	「仁木保志」氏が4代消防長に就任

昭和55年	3月	【消防本部（署）】職員待機宿舍兼車庫新築（補強コンクリート3階1棟4戸 451.68㎡）
	4月	消防署と温泉支署が統合、2課4係制となる
	6月	毎月15日を防火の日に設定する
	7月	西胆振消防組合発足10周年記念祝賀会を開催
	11月	【豊浦支署】職員待機宿舍新築（鉄骨トリアール2階1棟3戸 223.56㎡）
昭和56年	3月	長万部町と西胆振消防組合との間に消防相互応援協定を締結
	7月	胆振地方消防総合訓練大会を洞爺湖温泉町で開催
昭和58年	4月	虻田町防火管理者協議会・危険物安全協会設立
	5月	大滝村防火協会設立
	10月	洞爺村防火協会設立
昭和59年	4月	壮瞥町防火協会設立
	〃	豊浦町防火協会設立
	7月	北海道消防操法訓練大会において、第2種ポンプ車操法で虻田消防団が準優勝
昭和60年	4月	千歳市と西胆振消防組合との間に消防相互応援協定を締結
	7月	全道消防救助技術訓練指導会で、ロープ登はんの部優勝
	〃	胆振地方消防総合訓練大会（登別市で開催）において、第2種ポンプ車操法・第3種小型ポンプ操法で洞爺消防団が優勝
	8月	【大滝消防団】第1分団詰所新築（木造10坪 64.59㎡）
昭和61年	7月	北海道消防操法訓練大会において、第3種小型ポンプ操法で洞爺消防団が優勝
	〃	全道消防救助技術訓練指導会で、ほふく救出の部優勝
	8月	【大滝消防団】第1分団愛地地区器具置場新築（木造 9.72㎡）
	10月	社団法人日本損害保険協会と西胆振消防組合消防本部共催の防火講演会を洞爺湖文化センターで開催（受講者223名）
	11月	【豊浦支署】車庫増築（鉄筋コンクリート 20.376㎡）
〃	【大滝消防団】第2分団車庫兼詰所新築（木造トリアール張り 49.27㎡/水力発電施設交付金）	
昭和62年	7月	全道消防救助技術訓練指導会で、ほふく救出の部優勝
昭和63年	3月	登別市と西胆振消防組合との間に消防相互応援協定を締結
	7月	全道消防救助技術訓練指導会で、梯子登はんの部準優勝
	〃	胆振地方消防総合訓練大会（伊達市で開催）において、第2種ポンプ車操法で壮瞥消防団が優勝
平成元年	1月	【大滝支署】無線サイレン吹鳴装置新設
	3月	消防長「仁木保志」氏が勇退
	4月	「星賢」氏が5代消防長に就任
	9月	【豊浦支署】会議室及び器具庫増築（木造2階 127.93㎡）
平成2年	3月	【洞爺支署】小型動力ポンプ付積載車用車庫新築（軽量鉄骨造 20.0㎡）
	6月	胆振地方消防総合訓練大会を洞爺村で開催し、同大会において、ポンプ操法で虻田消防団が優勝
	7月	西胆振消防組合設立20周年祝賀会を開催
	8月	全道消防救助技術訓練指導会で、ロープ応用登はんの部優勝、はしご登はんの部準優勝

平成3年	1月 3月 4月 " 6月	【大滝消防団】第2分団優徳地区詰所兼車庫新築（木造 66㎡） 消防長「星 賢」氏が勇退 「前谷休市」氏が6代消防長に就任 全道広域消防応援協定を締結 西胆振危険物安全協会設立
平成4年	2月 7月 12月	【壮瞥消防団】第5分団仲洞爺地区詰所兼車庫新築（木造 67.9㎡/水力発電施設交付金） 胆振地方消防総合訓練大会（厚真町で開催）において、ポンプ車操法で豊浦消防団が優勝、小型ポンプ操法で虻田消防団が優勝 壮瞥消防団：第4分団蟠溪地区詰所兼車庫新築（木造 67.92㎡/水力発電施設交付金）
平成5年	4月 " 9月 " " 10月 " 12月	高速自動車道北海道消防連絡協議会加入 虻田町防火管理者協議会・危険物安全協会10周年記念祝賀会開催 【豊浦支署】救急車用車庫及び仮眠室増築（鉄骨造2階 56.36㎡） 【壮瞥支署】事務所増築（鉄筋コンクリート 19.8㎡） 【壮瞥支署】救急車用車庫増築（鉄筋コンクリート 72.0㎡） 豊浦支署、大岸、礼文華分遣所を統廃合し、豊浦支署に統合 【消防署、豊浦支署、壮瞥支署】救急車3台体制運用開始 豊浦町防火協会設立10周年記念祝賀会開催
平成6年	3月 " " 7月 8月 " 10月 " 11月	日本道路公団札幌建設局と救急業務に関する協定覚書締結 道央自動車道、虻田・洞爺湖インターにおいて高速自動車道防災総合訓練を実施 西胆振幼少年婦人防火委員会設立 北海道消防操法訓練大会において、ポンプ車操法で虻田消防団が準優勝 洞爺村幼少年婦人防火委員会設立 「有珠山との共生、噴火の特徴と減災への備え、昭和新山噴火50周年に考える」をテーマに防災研修会開催 消防長「前谷休市」氏、虻田町収入役に就任 「佐藤 忠」氏が7代消防長に就任 壮瞥町幼少年婦人防火委員会設立
平成7年	6月 7月 10月 11月 12月	財団法人北海道消防協会より洞爺湖温泉1区婦人防火クラブに表彰授与 全道消防救助技術訓練指導会で、はしご登はんの部3位 有珠山噴火総合防災訓練（昭和新山々麓） 婦人防火クラブ西胆振地区大会を開催 西胆振消防組合の防火シンボルマーク制定
平成8年	3月 " 4月 7月 " 8月	西胆振消防組合総合庁舎完成（地下1階・地上1階、鉄筋コンクリート 1,411.65㎡） 消防緊急通信指令施設I型導入 西胆振消防組合総合庁舎業務開始 胆振地方消防操法訓練大会（白老町で開催）において、小型ポンプ操法の部で豊浦消防団が優勝、虻田消防団が準優勝、洞爺消防団が第3位、ポンプ車操法の部で虻田消防団が準優勝 北海道消防操法訓練大会において、小型ポンプ操法の部で豊浦消防団が優良賞 【豊浦支署】サイレン吹鳴装置更新
平成9年	2月 7月 " 10月 "	財団法人日本消防協会より洞爺消防団に表彰旗授与 全道消防救助技術訓練指導会で、斜めブリッチ救助の部準優勝 壮瞥公民館にて有珠山噴火20周年記念講演会を開催 道央自動車道長万部インターにおいて高速自動車道防災総合訓練を実施 【豊浦支署】大和地区動力サイレン吹鳴装置更新

平成10年	6月	財団法人北海道消防協会より壮警消防団に優良消防団表彰旗受与
	7月	胆振地方消防操法訓練大会を大滝村で開催し、同大会において、小型ポンプ操法の部で大滝消防団が優勝、壮警消防団が準優勝、洞爺消防団が第3位
	8月	【壮警支署】蟻溪地区動力サイレン吹鳴装置更新
	10月	壮警町三恵病院において合同訓練を実施（虻田・壮警・洞爺）
	〃	【豊浦支署】山梨地区動力サイレン吹鳴装置更新
	11月	北海道知事より洞爺消防団が表彰旗受与
平成11年	2月	財団法人日本消防協会より豊浦消防団に表彰旗受与
	〃	【消防署】高規格救急車（日産）配備
	〃	【消防署】救助工作車Ⅱ型（日野）配備
	7月	【壮警支署】滝之町地区動力サイレン吹鳴装置更新
	〃	北海道消防操法訓練大会において、小型ポンプ操法の部で壮警消防団が優良賞
	〃	全道消防救助技術訓練指導会で、はしご登はんの部準優勝
	9月	【豊浦支署】美和地区動力サイレン吹鳴装置更新
	10月	【豊浦支署】大岸駅前地区動力サイレン吹鳴装置新設
平成12年	2月	屈折はしご付消防ポンプ自動車を配備 A2級8tシャシー最大地上高25.9m 「高輝度照明装置・泡消火薬剤放出装置装備」（日野）
	3月	31日午後1時08分 有珠山（西側）西山山麓から噴火（噴煙3,200mまで上昇） ※ 虻田町は一部地域を除き町内全域に避難指示（人口の95%）
	8月	消防庁長官より消防本部・各消防団に褒状授与（有珠山噴火災害活動に対する功労）
	9月	【壮警支署】南久保内地区動力サイレン吹鳴装置更新
	10月	【洞爺支署】財田地区無線サイレン吹鳴装置新設
	〃	【虻田消防団】マイクロバス購入（日本消防協会支援金事業）
	12月	【壮警支署】指揮車兼人員輸送車購入（日本消防協会支援金事業）
平成13年	3月	【豊浦支署】2B型救急車（トヨタ）配備（山之内製薬より寄贈）
	〃	消防長「佐藤 忠」氏が勇退
	4月	「梅津幸男」氏が8代消防長に就任（前消防署長）
	〃	消防署温泉分署を設置（職員12名で業務開始）
	6月	胆振地方消防訓練大会（苫小牧市で開催）において、ポンプ車操法の部で豊浦消防団が優勝、小型ポンプ操法の部で虻田消防団が準優勝
	7月	北海道消防操法訓練大会において、小型ポンプ操法の部で虻田消防団が優良賞
	8月	北海道知事より消防本部・各消防団に表彰状授与（有珠山噴火災害活動に対する功労）
	9月	【壮警支署】連絡車購入（水力発電周辺地域交付金事業）
	10月	消防庁長官より消防本部・各消防団に表彰状（楯）授与（有珠山噴火災害活動に対する功労）
	11月	【温泉分署】消防ポンプ自動車（日野）配備 CDⅠ型 A2級4輪駆動
平成14年	2月	財団法人日本消防協会より大滝消防団に表彰旗受与
	3月	消防庁長官より消防本部・壮警消防団に竿頭授与（有珠山噴火災害に対する功労）
	4月	【壮警消防団】第5分団仲洞爺地区詰所兼車庫新築（木造79.49㎡）
	7月	全道消防救助技術訓練指導会で、はしご登はんの部準優勝
	9月	内閣総理大臣より消防本部・各消防団に防災功労表彰授与
	11月	【壮警支署】高規格救急車配備
	12月	【壮警支署、温泉分署】水槽付消防ポンプ自動車（日野）配備 Ⅱ型 A2級・6AT

平成15年	3月	虻田町役場・西胆振消防組合消防本部消防署合同庁舎完成（地上3階・鉄筋ｺﾝｸﾘｰﾄ 6,156㎡、1階消防庁舎1,484㎡）
	"	消防緊急通信指令施設整備事業（Ⅰ型）
	"	【豊浦支署】新庁舎完成（地上2階・鉄筋ｺﾝｸﾘｰﾄ 803.29㎡）
	4月	【消防本部】連絡車配備
	6月	胆振地方消防訓練大会（登別市で開催）において、ポンプ車操法・小型ポンプ車操法の部で、虻田消防団が優勝
	7月	有珠山噴火災害復興状況等、来道された天皇・皇后両陛下が被災地の虻田町をご訪問
	"	全道消防救助技術訓練指導会で、はしご登はんの部優勝
	"	【消防本部】指令車配備
	8月	【豊浦支署】団員搬送車配備
	10月	【壮瞥支署】積載車更新
平成16年	1月	【豊浦支署】小型ポンプ付水槽車（日野）配備 II型 B2級6AT 高輝度照明装置装備
	3月	消防庁長官より消防本部に褒状授与（苫小牧市、石油タンク火災応援に対する功労）
	4月	【豊浦消防団】第4分団を解散、洞爺観光ホテルにて閉団式を開催
	11月	北海道知事より大滝消防団に竿頭授与
	12月	【豊浦支署】高規格救急車（日産）配備
平成17年	3月	消防庁長官より豊浦消防団に竿頭授与
	7月	北海道消防操法訓練大会において、小型ポンプ操法の部に洞爺消防団が出場
	"	全道消防救助技術訓練指導会で、はしご登はんの部優勝、ほふく救出の部で優勝
	10月	組合発足35周年消防組合合同訓練を実施
平成18年	2月	西胆振消防組合に伊達市が加入。伊達消防署発足
	"	消防本部が伊達市に移転し、伊達消防署と合同庁舎
	"	洞爺湖消防署と伊達消防署の2署、4支署、1分署、2出張所の体制となる
	3月	伊達市と大滝村が合併し伊達市、虻田町と洞爺村が合併し洞爺湖町、消防組合の構成は伊達市、洞爺湖町、豊浦町、壮瞥町の4市町となる
	"	消防庁長官より洞爺消防団に竿頭授与
	6月	胆振地方消防訓練大会（むかわ町で開催）において、小型ポンプ操法の部で虻田消防団が優勝
	"	全国消防救助技術大会で、はしご登はんの部入賞
	9月	【伊達消防署】査察車更新
	12月	【伊達消防署】有珠出張所動力サイレン及びサイレン塔更新
"	【伊達消防署】空気充填機購入	
"	【伊達消防団】第6分団小型動力ポンプ更新	
"	【大滝支署】広報連絡車更新	
平成19年	10月	伊達消防団と大滝消防団が組織統合し伊達消防団、虻田消防団と洞爺消防団が組織統合し洞爺湖消防団となり、構成市町に各1消防団の体制となる
平成20年	3月	【壮瞥支署】新庁舎完成（そうべつ情報館との合築 地上2階・鉄筋ｺﾝｸﾘｰﾄ造、延べ面積 2,334.05㎡、内消防庁舎面積 932,683㎡）
	"	消防長「梅津幸男」が勇退
	4月	「阿部寿和」氏が9代消防長に就任（前伊達消防署長）
	7月	北海道洞爺湖サミット開催（主会場：ザ・ウインザーホテル洞爺） 西胆振消防組合消防特別警戒実施（7月3日～7月11日）
	9月	消防庁長官より消防本部に褒状授与（北海道洞爺湖サミット消防特別警戒に対する功労）
	12月	【大滝支署】資機材搬送車配備

平成21年	1月 3月 " 6月 11月 12月	【大滝支署】水槽付消防ポンプ自動車（日野）更新 II型 A2級 消防庁長官より壮警消防団に表彰旗授与 【伊達消防署】高規格救急車（日産）更新（伊達救急I） 胆振地方消防訓練大会を伊達市大滝区で開催し、同大会において、洞爺湖消防団が小型ポンプ操法の部で優勝 北海道知事より豊浦消防団に表彰旗授与 【伊達消防団】第1分団消防ポンプ自動車更新
平成22年	3月 7月 8月 9月 10月	【洞爺分署】庁舎一部改築する 全道消防救助技術訓練指導会で、ロープブリッジ渡過の部優勝 全国消防救助技術大会で、ロープブリッジ渡過の部入賞 【豊浦支署】水槽付消防ポンプ自動車（日野）更新 II型 A2級 有珠火山防災会議協議会4市町合同防災訓練（豊浦町）に参加する
平成23年	3月 " 4月 7月 9月 10月 " 11月	11日14時46分、東日本大震災が発生し沿岸部に甚大な被害を受ける 東日本大震災に伴い、緊急消防援助隊を派遣する " 北海道消防操法訓練大会において、小型ポンプ操法の部で伊達消防団が優良賞 【壮警消防団】第2分団消防ポンプ自動車更新 全国消防長会より表彰状授与（東日本大震災に際し緊急消防援助隊派遣に対する功労） 有珠山火山噴火総合防災訓練（壮警町）に参加する 総務大臣より表彰状授与（東日本大震災に際し緊急消防援助隊派遣に対する功労）
平成24年	3月 " " 4月 " 6月 7月 12月	【黄金出張所】水槽付消防ポンプ自動車（日野）更新 I-A型 A2級 【豊浦支署】指揮車更新 消防長「阿部寿和」氏が勇退 「山木 茂」氏が10代消防長に就任（前消防本部次長兼伊達消防署長） 洞爺湖消防署と伊達消防署の2署体制を伊達消防署の1署体制へ、洞爺湖消防署は温泉分署を統合し洞爺湖支署へと組織改編し、1署、3支署、4出張所の体制となる 胆振地方消防訓練大会（白老町で開催）において、小型ポンプ操法の部で壮警消防団が優勝、ポンプ車操法の部で洞爺湖消防団が準優勝 北海道消防操法訓練大会において、小型ポンプ操法の部に壮警消防団が出場 【豊浦消防団】第2分団大岸積載車更新
平成25年	7月 8月 10月 12月 "	全道消防救助技術訓練指導会で、ロープブリッジ渡過の部優勝 全国消防救助技術大会で、ロープブリッジ渡過の部入賞、ロープ応用登はんの部入賞 平成25年度緊急消防援助隊北海道東北ブロック合同訓練（苫小牧市）に参加する 【洞爺湖支署】高規格救急車（日産）更新 【洞爺湖支署】洞爺湖町文化交流会館横動力サイレン及びサイレン塔更新
平成26年	2月 3月 4月 " " " 7月 11月	【豊浦消防団】礼文華積載車更新 消防長「山木 茂」氏が勇退 「鉤巻義和」氏が11代消防長に就任（前消防本部次長兼伊達消防署長） 大滝出張所及び洞爺出張所の係制を廃止 【豊浦消防団】小型ポンプ車、水難救助用ゴムボート配備 【伊達消防署】水難救助用ゴムボート更新 北海道消防操法訓練大会において、ポンプ車操法の部に豊浦消防団が出場 【壮警支署】高規格救急車（日産）更新

平成27年	3月	消防長「鉤巻義和」氏が勇退
	4月	「佐藤徹也」氏が12代消防長に就任（前消防本部長兼伊達消防署長）
	〃	伊達消防署有珠出張所・黄金出張所を有珠分遣所・黄金分遣所に改する
	7月	全道消防救助技術訓練指導会で、ロープブリッジ渡過の部3位
	〃	胆振地方消防訓練大会（室蘭市で開催）において、ポンプ車操法・小型ポンプ車操法の部で壮警消防団が準優勝
	8月	全国消防救助技術大会で、ロープブリッジ渡過の部入賞、はしご登はんの部入賞
	12月	【伊達消防署】防災活動車配備
平成28年	2月	【伊達消防署】高規格救急車（日産）更新（伊達救急3）
	3月	消防救急デジタル無線・高機能指令センター運用開始し、伊達消防署と洞爺湖支署の指令台を伊達消防署に集約する
	〃	【洞爺出張所】新庁舎完成（地上2階・鉄筋コンクリート造、延べ面積 478.08㎡）
	〃	消防庁長官よりとうや小学校少年消防クラブに消防庁長官賞授与（優良な少年消防クラブ）
	5月	【消防本部】連絡車更新
	6月	【豊浦支署】軽トラック配備
	10月	【豊浦支署】2号車更新（CD-1）
	11月	【壮警支署】事務連絡車更新
	12月	【洞爺湖支署】小型動力ポンプ付積載車配備（日本損害保険協会より寄贈）
平成29年	3月	公益財団法人日本消防協会より洞爺湖消防団に特別表彰まとい授与
	4月	西胆振消防組合初の女性消防吏員を採用
	6月	火葬場整備事業の実施に伴い、名称を「西胆振行政事務組合」と改する
	9月	台風18号の影響で、管内で冠水や浸水被害が発生する
	〃	【洞爺出張所】広報連絡車更新
	10月	【洞爺出張所】1号車更新（CD-II）
平成30年	1月	【壮警支署】壮警2号車更新（CD-1）
	〃	【伊達消防署】第3分団積載車更新（軽自動車）
	3月	【伊達消防署】救助工作車更新
	4月	消防長「佐藤徹也」氏が現職再任用される
	7月	全道消防救助技術訓練指導会で、ほふく救出の部入賞（地区代表）、はしご登はんの部入賞（地区代表）
	〃	胆振地方消防訓練大会（苫小牧市で開催）において、ポンプ車操法の部で洞爺湖消防団が準優勝、小型ポンプ車操法の部で洞爺湖消防団が優勝する
	9月	6日3時7分、北海道胆振東部地震発生し、北海道全域で電力が止まる「ブラックアウト」状態となる
	〃	北海道胆振東部地震に伴い、北海道広域消防相互応援協定により救助隊、救急隊、支援隊を派遣する
	11月	【伊達消防署】化学車更新
令和元年 (H31)	2月	【伊達消防団】伊達連絡車・第3分団はくちょう号更新
	3月	【消防本部】西胆振指揮車更新
	6月	【伊達消防署】事務連絡車配備・査察車更新
	7月	全道消防救助技術訓練指導会で、ほふく救出の部入賞（地区代表）
	8月	【伊達消防団】第4分団めぐみ号・第6分団積載車・第7分団かもめ号更新
	12月	【洞爺湖消防団】洞爺積載車更新
令和2年	1月	【豊浦支署】高規格救急車（日産）更新
	3月	【洞爺出張所】大型水槽車更新
	11月	【伊達消防団】第2分団長流号・第5分団あおぞら号更新
令和3年	2月	【伊達消防署】高規格救急車（日産）更新（伊達救急1）
令和4年	2月	【伊達消防署】伊達指揮車 【伊達消防団】第1分団積載車更新（軽自動車）
	3月	消防長「佐藤徹也」氏が勇退
	〃	伊達消防署有珠分遣所が閉所
	4月	「今村浩幸」氏が13代消防長に就任（前消防本部長）
	7月	全道消防救助技術訓練指導会で、はしご登はんの部入賞（地区代表）
令和5年	1月	【洞爺湖支署】高規格救急車（日産）更新
	7月	全道消防救助技術訓練指導会で、ロープブリッジ渡過の部、はしご登はんの部において全国大会出場権獲得（地区代表）
	〃	【消防本部】本部軽自動車更新
	8月	全国消防救助技術訓練指導会で、ロープブリッジ渡過の部入賞、はしご登はんの部入賞
	9月	【伊達消防署】大型水槽車更新
	〃	【洞爺湖支署】連絡車更新

2 歴代消防長

消防長			
氏名	就任	退任	備考
藤原重雄	S 45 . 8 . 4	S 50 . 4 . 1	昭和45年7月組合発足
田代正三	S 50 . 4 . 2	S 52 . 7 . 9	
水合喜久男	S 52 . 8 . 15	S 54 . 12 . 10	
仁木保志	S 54 . 12 . 11	H 1 . 3 . 31	
星賢	H 1 . 4 . 1	H 3 . 3 . 31	
前谷休市	H 3 . 4 . 1	H 6 . 9 . 30	
佐藤忠	H 6 . 10 . 1	H 13 . 3 . 30	
梅津幸男	H 13 . 4 . 1	H 20 . 3 . 31	平成18年2月伊達市加入
阿部寿和	H 20 . 4 . 1	H 24 . 3 . 31	
山木茂	H 24 . 4 . 1	H 26 . 3 . 31	
鉤巻義和	H 26 . 4 . 1	H 27 . 3 . 31	
佐藤徹也	H 27 . 4 . 1	H 30 . 3 . 31	平成29年6月組合名称変更
	H 30 . 4 . 1	R 4 . 3 . 31	現職再任用
今村浩幸	R 4 . 4 . 1	現在に至る	

3 歴代消防次長

西胆振行政事務組合 次長			
氏名	就任	退任	備考
武川克由	H 28 . 4 . 1	H 31 . 3 . 31	平成29年6月組合名称変更
今村浩幸	R 3 . 4 . 1	R 4 . 3 . 31	
大西靖	R 4 . 4 . 1	現在に至る	

西胆振行政事務組合 次長兼伊達消防署長			
氏名	就任	退任	備考
上野清榮	H 18 . 2 . 1	H 18 . 10 . 9	
阿部寿和	H 18 . 10 . 18	H 20 . 3 . 31	
山木茂	H 21 . 4 . 1	H 24 . 3 . 31	
鉤巻義和	H 24 . 4 . 1	H 26 . 3 . 31	
佐藤徹也	H 26 . 4 . 1	H 27 . 3 . 31	
丸山芳明	H 27 . 4 . 1	H 28 . 3 . 31	
今村浩幸	H 31 . 4 . 1	R 3 . 3 . 31	平成29年6月組合名称変更
大西靖	R 4 . 4 . 1	現在に至る	

4 歴代消防署長

西胆振行政事務組合 伊達消防署長			
氏名	就任	退任	備考
小野政美	H 20 . 4 . 1	H 21 . 3 . 31	
丸山芳明	H 28 . 4 . 1	H 31 . 3 . 31	平成29年6月組合名称変更
今村浩幸	H 31 . 4 . 1	R 3 . 3 . 31	
大西靖	R 3 . 4 . 1	現在に至る	

西胆振消防組合 消防署長			
氏名	就任	退任	備考
藤原重雄	S 45 . 8 . 4	S 50 . 3 . 31	
正源方	S 50 . 4 . 1	S 54 . 11 . 9	
内村正雄	S 61 . 4 . 1	H 1 . 3 . 31	
星賢	H 1 . 4 . 1	H 1 . 4 . 9	
塚田龍太	H 1 . 4 . 10	H 3 . 7 . 31	
前谷休市	H 3 . 8 . 1	H 3 . 8 . 19	
小山政義	H 3 . 8 . 20	H 7 . 3 . 31	
菅原義明	H 7 . 4 . 1	H 8 . 3 . 31	
梅津幸男	H 8 . 4 . 1	H 13 . 3 . 31	
黒川優則	H 13 . 4 . 1	H 15 . 11 . 12	
沼田盛昭	H 15 . 12 . 15	H 17 . 3 . 31	
牧修治	H 17 . 4 . 1	H 18 . 1 . 31	

※伊達市消防本部・署 平成18年2月1日、西胆振消防組合へ加入する。

西胆振消防組合 洞爺湖消防署長			
氏 名	就 任	退 任	備 考
牧 修 治	H 18 . 2 . 1	H 18 . 3 . 31	
黒 川 優 則	H 18 . 4 . 1	H 20 . 3 . 31	
瓶 子 滋	H 20 . 4 . 1	H 22 . 3 . 31	
武 川 敏 雄	H 22 . 4 . 1	H 24 . 3 . 31	

※伊達市消防本部・署 平成18年2月1日、西胆振消防組合へ加入する。

※平成24年4月1日より一署体制となり、洞爺湖消防署から洞爺湖支署となる。

5 歴代消防団長

【伊達市】

伊達消防団長			
氏 名	就 任	退 任	備 考
増 岡 正 三	S 22 . 8 . 11	S 24 . 12 . 7	
大 平 寅 二 郎	S 24 . 12 . 8	S 41 . 3 . 31	
阿 部 敦	S 41 . 4 . 1	S 51 . 3 . 31	
井 澤 直 行	S 51 . 4 . 1	H 13 . 5 . 31	
酒 井 年 勝	H 13 . 6 . 1	H 19 . 9 . 30	平成18年2月組合加入
寺 島 茂 之	H 19 . 10 . 1	H 23 . 9 . 30	
三 戸 部 正 行	H 23 . 10 . 1	R 1 . 9 . 30	
藤 原 達 雄	R 1 . 10 . 1	現 在 に 至 る	

大滝消防団長			
氏 名	就 任	退 任	備 考
今 井 栄 一	S 22 . 7 . 7	S 36 . 3 . 31	
鈴 木 喜 一	S 36 . 4 . 1	S 42 . 11 . 12	
横 山 行 義	S 42 . 11 . 13	S 46 . 5 . 10	
栗 林 関 太 郎	S 46 . 5 . 11	S 54 . 9 . 30	
渡 辺 幾 三 郎	S 54 . 10 . 1	S 59 . 3 . 31	
半 澤 正 男	S 59 . 4 . 1	H 3 . 9 . 30	
田 淵 敏 廣	H 3 . 10 . 1	H 19 . 9 . 30	

※伊達市消防団・大滝消防団 平成19年10月1日、伊達市・大滝村合併に伴い組織統合する。

【洞爺湖町】

洞爺湖消防団長			
氏名	就任	退任	備考
寺島 勉	H 19 . 10 . 1	R 5 . 9 . 30	
矢野 克典	R 5 . 10 . 1	現在に至る	

虻田消防団長			
氏名	就任	退任	備考
川又 四郎	S 22 . 8 . 21	S 26 . 9 . 19	
小林 新四郎	S 26 . 9 . 19	S 40 . 6 . 9	
小齊 秀雄	S 40 . 6 . 10	S 48 . 4 . 13	
石畑 外吉	S 48 . 5 . 1	S 50 . 9 . 30	
山口 武司	S 50 . 10 . 1	S 62 . 9 . 30	
妻木 鬼久蔵	S 62 . 10 . 1	H 3 . 9 . 30	
川南 明則	H 3 . 10 . 1	H 15 . 11 . 12	
菅原 義明	H 15 . 12 . 15	H 19 . 9 . 30	

※虻田消防団と洞爺消防団 平成19年10月1日、虻田町・洞爺村合併に伴い組織統合する。

洞爺消防団長			
氏名	就任	退任	備考
安藤 延市	S 23 . 10 . 1	S 29 . 6 . 14	
尾崎 勇	S 29 . 6 . 15	S 37 . 3 . 31	
野田 義勝	S 37 . 4 . 1	S 54 . 9 . 30	
星 圭治	S 54 . 10 . 1	S 58 . 9 . 30	
中澤 勇	S 58 . 10 . 1	S 62 . 9 . 30	
橋本 勇吉	S 62 . 10 . 1	H 15 . 9 . 30	
佐伯 義規	H 15 . 10 . 1	H 19 . 9 . 30	

※虻田消防団と洞爺消防団 平成19年10月1日、虻田町・洞爺村合併に伴い組織統合する。

【豊浦町】

豊浦消防団長			
氏名	就任	退任	備考
保原 竹蔵	S 22 . 9 . 1	S 28 . 12 . 31	
小野 信	S 29 . 1 . 1	S 41 . 3 . 30	
三上 静雄	S 41 . 4 . 1	S 46 . 2 . 28	
小川 晃	S 46 . 3 . 1	S 62 . 9 . 30	
須藤 幸一	S 62 . 10 . 1	H 5 . 9 . 30	
金丸 昭	H 5 . 10 . 1	H 11 . 9 . 30	
玉川 善晴	H 11 . 10 . 1	H 15 . 9 . 30	
進藤 柁信	H 15 . 10 . 1	H 22 . 11 . 30	
佐々木 功	H 22 . 12 . 1	H 24 . 5 . 2	
久保 政徳	H 24 . 5 . 7	現在に至る	

【壮瞥町】

壮瞥消防団長			
氏名	就任	退任	備考
西島 吉太郎	S 22 . 7 . 15	S 24 . 11 . 30	
石川 高蔵	S 24 . 12 . 1	S 30 . 10 . 1	
岩倉 菊五郎	S 30 . 10 . 2	S 42 . 9 . 30	
田中 宮太	S 42 . 10 . 1	S 46 . 9 . 30	
山本 小吉	S 46 . 10 . 1	H 3 . 9 . 30	
岩倉 博	H 3 . 10 . 1	H 15 . 9 . 30	
齊藤 稔	H 15 . 10 . 1	H 23 . 9 . 30	
中山 雄三	H 23 . 10 . 1	現在に至る	

6 位 置

西胆振行政事務組合は北海道の南西部に位置し、道内有数の観光地洞爺湖を始め、恵まれた自然風土を背景に多彩な産業が生まれ、農業、水産業を基幹産業とした緑豊かな田園風景の地域にある。

7 面 積

1063.60 km²	伊 達 市	444.21 km ²
	豊 浦 町	233.57 km ²
	壮 警 町	205.01 km ²
	洞 爺 湖 町	180.81 km ²



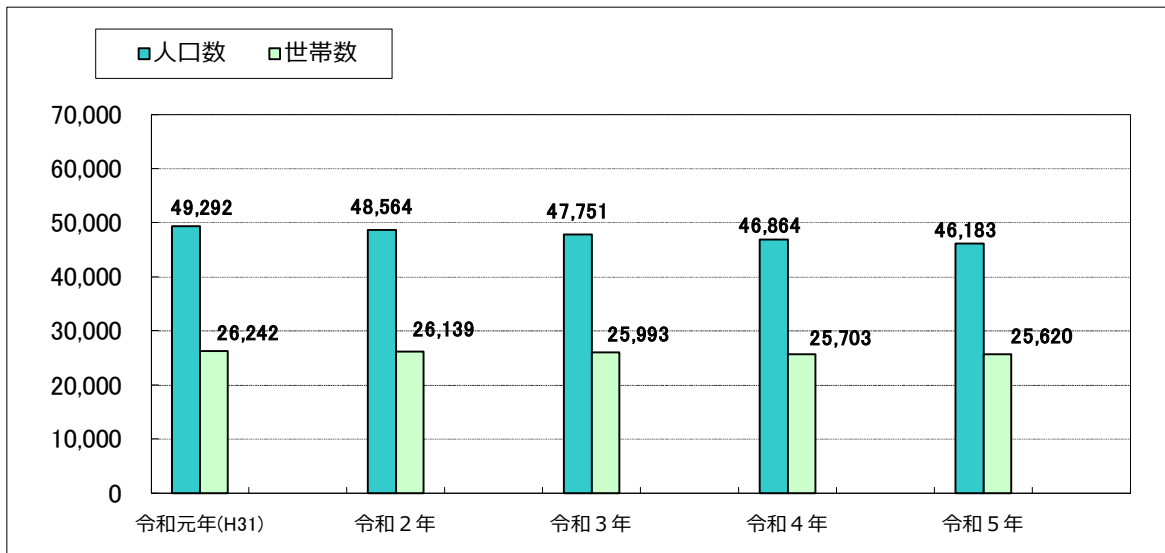
8 人口・世帯数

令和5年4月1日 現在

区分 市町	世帯数	人口		
		男	女	計
伊達市	17,586	14,906	17,212	32,118
洞爺湖町	4,709	3,749	4,346	8,095
豊浦町	2,040	1,720	1,874	3,594
壮瞥町	1,285	1,135	1,241	2,376
計	25,620	21,510	24,673	46,183

9 人口・世帯数過去5年間の推移

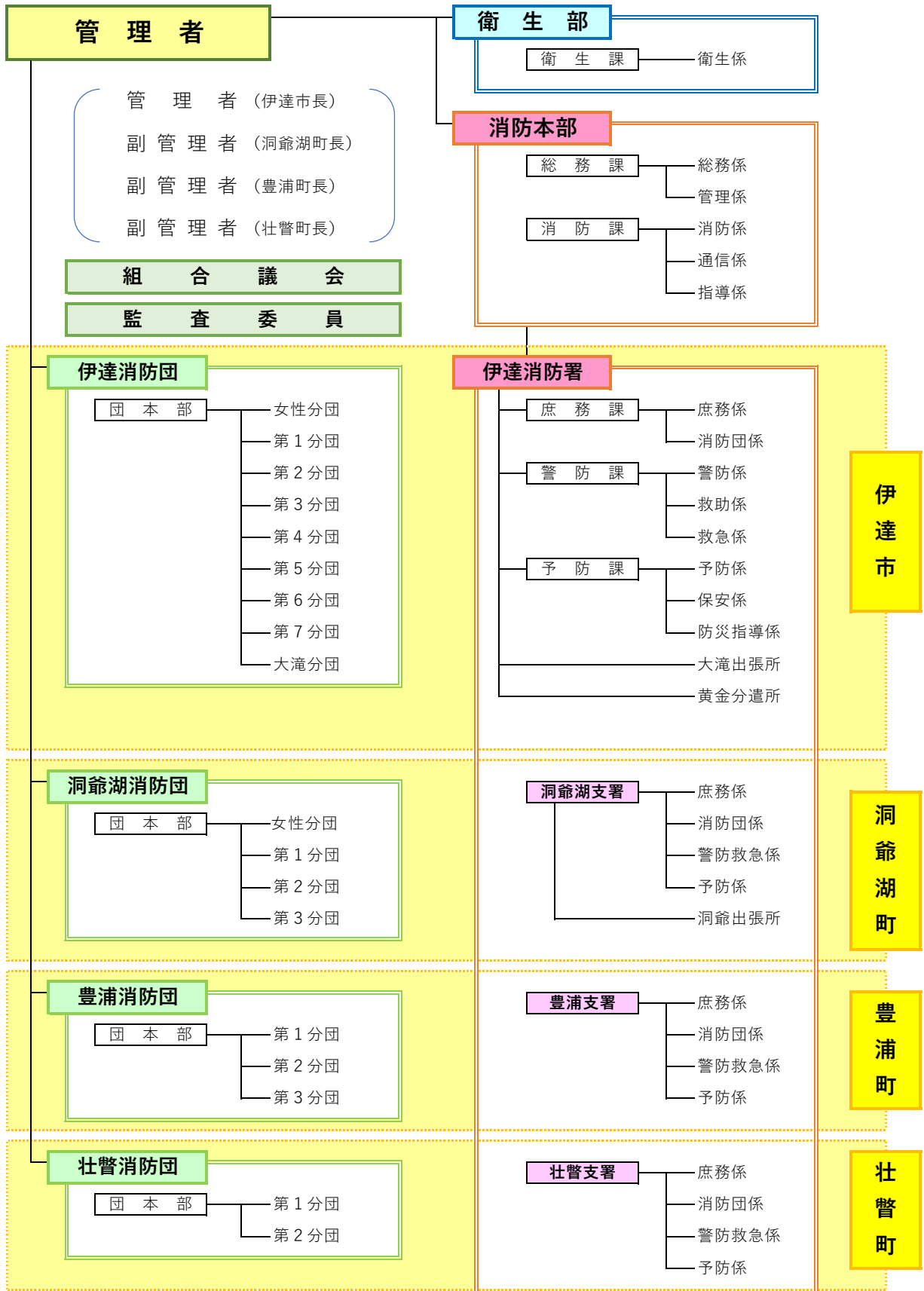
令和5年4月1日 現在



区分	年別				
	令和元年(H31)	令和2年	令和3年	令和4年	令和5年
人口数	49,292	48,564	47,751	46,864	46,183
世帯数	26,242	26,139	25,993	25,703	25,620

Ⅱ 総務

1 西胆振行政事務組合組織



2 消防職員階級別等状況

階級		監	司令長	司令	司令補	士長	消防士	事務職	計
区分									
計		1	1	26	27	37	18	6	116
勤続年数	1年未満～9年					4	15	2	21
	10年～19年				3	27	3	1	34
	20年～29年			12	21	6		1	40
	30年～39年	1		10	4			2	17
	40年以上		1	3					4
年齢構成	18歳～29歳					2	15	1	18
	30歳～39歳				2	23	3		28
	40歳～49歳			6	22	12		2	42
	50歳～59歳	1	1	18	4			2	26
	60歳以上			1				1	2
配置状況	消防本部	1		2	4	2		6	15
	伊達消防署		1	10	8	13	12		44
	洞爺湖支署			4	4	9	3		20
	豊浦支署			4	4	5	2		15
	壮瞥支署			4	4	5	1		14
	大滝出張所			1	1	1			3
	洞爺出張所			1	1	1			3
	派遣等				1	1			2

3 消防職員技能資格取得状況

階級		監	司令長	司令	司令補	士長	消防士	事務職	計
区分									
大型免許		1	1	26	27	36	14	4	109
指導的救急救命士				1(1)	2	3			6(1)
救急救命士			(1)	1(3)	6(1)	22	5		34(5)
予防技術(査察)		1	1	13	12	19	5	1	52
予防技術(設備)		1	1	14	10	11	1	1	39
予防技術(危険物)		1	1	13	11	11	3	1	41
衛生管理者				3					3
安全衛生推進者			1	2	8	4			15
特殊無線技士			1	14	11	5	8	1	40
酸素欠乏危険作業主任			1	5	10	19	5	1	41
硫化水素危険作業主任			1	2	4	13	5		25
小型移動式クレーン			1	14	15	11	3		44
玉掛け		1	1	15	15	11	3		46
防災士			1	4	6	2			13
無人航空従事認定者				2	4	2	3		11

※ ()内の数字は、現在運用停止中の有資格者

※ 指導的救命士は指導救命士 2名を含むもの

4 消防団員階級別配置状況

区分		階級		分団長		副分団長		部長		班長		団員		計		定数・実数
		団長	副団長													
伊達消防団	団本部	1	4										5			定員 248 実員 222 (26)
	女性分団			1	(1)	1	(1)	2	(2)	4	(4)	15	(15)	23	(23)	
	第1分団			1		1		2		6		24		34		
	第2分団			1		1		3		6		19		30		
	第3分団			1		1		3		6		10		21		
	第4分団			1		1		3		6		15		26		
	第5分団			1		1		3		5		8		18		
	第6分団			1		1		2		5		15		24		
	第7分団			1		1		3		6		7		18		
	大滝分団			1		1		3		6	(1)	12	(2)	23	(3)	
小計	1	4	9	(1)	9	(1)	24	(2)	50	(5)	125	(17)	222	(26)		
洞爺湖消防団	団本部	1	2										3			定員 119 実員 100 (17)
	女性分団			1	(1)	1	(1)	1	(1)	3	(3)	11	(11)	17	(17)	
	第1分団			1		1		4		7		18		31		
	第2分団			1		1		2		4		13		21		
	第3分団			1		1		2		6		18		28		
	小計	1	2	4	(1)	4	(1)	9	(1)	20	(3)	60	(11)	100	(17)	
豊浦消防団	団本部	1	1					1	(1)	1	(1)	4	(4)	8	(6)	定員 85 実員 77 (6)
	第1分団			1		1		3		6		24		35		
	第2分団			1		1		2		2		8		14		
	第3分団			1		1		2		3		13		20		
	小計	1	1	3		3		8	(1)	12	(1)	49	(4)	77	(6)	
壮瞥消防団	団本部	1	2							1	(1)	5	(5)	9	(6)	定員 70 実員 54 (6)
	第1分団			1		1		2		6		16		26		
	第2分団			1		1		1		3		13		19		
	小計	1	2	2		2		3		10	(1)	34	(5)	54	(6)	
計		4	9	18	(2)	18	(2)	44	(4)	92	(10)	268	(37)	453	(55)	定員 522 実員 453 (55)

※ () は女性消防団員を内書きしたものの

5 消防団員階級別勤続年数

団名	階級 年数	団長		副団長		分団長		副分団長		部長		班長		団員		計	
		伊達消防団	～ 9											5	(1)	83	(16)
	10～19							2	(1)	7	(2)	32	(4)	31		72	(7)
	20～29					5		5		15		12		6		43	
	30年以上	1		4		4	(1)	2		2		1		5	(1)	19	(2)
	計	1		4		9	(1)	9	(1)	24	(2)	50	(5)	125	(17)	222	(26)
洞爺湖消防団	～ 9											1		29	(9)	30	(9)
	10～19							1		1		7	(3)	23	(2)	32	(5)
	20～29					1	(1)	1	(1)	1	(1)	8		3		14	(3)
	30年以上	1		2		3		2		7		4		5		24	
	計	1		2		4	(1)	4	(1)	9	(1)	20	(3)	60	(11)	100	(17)
豊浦消防団	～ 9													24	(3)	24	(3)
	10～19											3		18		21	
	20～29					1		1		2	(1)	5	(1)	7	(1)	16	(3)
	30年以上	1		1		2		2		6		4				16	
	計	1		1		3		3		8	(1)	12	(1)	49	(4)	77	(6)
壮警消防団	～ 9											2	(1)	26	(5)	28	(6)
	10～19									2		6		5		13	
	20～29									1		1		3		5	
	30年以上	1		2		2		1		1		1				8	
	計	1		2		2		2		3		10	(1)	34	(5)	54	(6)

※ () は女性消防団員を内書きしたもの

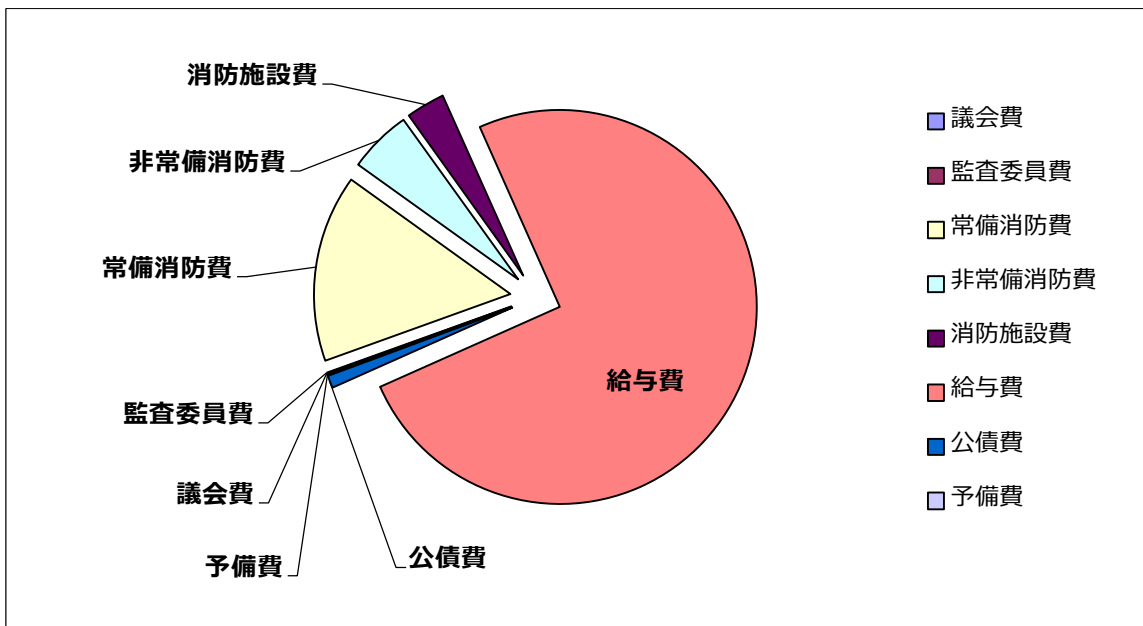
6 消防団員階級別年齢

団別	階級 年齢	団長		副団長		分団長		副分団長		部長		班長		団員		計	
		伊達消防団	～ 29													13	(1)
	30～39									1		7		28	(1)	36	(1)
	40～49					1		3		11	(1)	29	(1)	55	(5)	99	(7)
	50～59			2		6		5	(1)	11	(1)	9	(3)	21	(7)	54	(12)
	60歳以上	1		2		2	(1)	1		1		5	(1)	8	(3)	20	(5)
	計	1		4		9	(1)	9	(1)	24	(2)	50	(5)	125	(17)	222	(26)
洞爺湖消防団	～ 29													9	(1)	9	(1)
	30～39											1		18	(3)	19	(3)
	40～49									1		7		15	(2)	23	(2)
	50～59							3	(1)	1		9	(3)	16	(5)	29	(9)
	60歳以上	1		2		4	(1)	1		7	(1)	3		2		20	(2)
	計	1		2		4	(1)	4	(1)	9	(1)	20	(3)	60	(11)	100	(17)
豊浦消防団	～ 29													5	(1)	5	(1)
	30～39													18	(1)	18	(1)
	40～49											3		20	(1)	23	(1)
	50～59							1		2	(1)	4	(1)	4		11	(2)
	60歳以上	1		1		3		2		6		5		2	(1)	20	(1)
	計	1		1		3		3		8	(1)	12	(1)	49	(4)	77	(6)
壮警消防団	～ 29													1		1	
	30～39											5		18	(1)	23	(1)
	40～49									2		3	(1)	9	(2)	14	(3)
	50～59			1		1		2		1		2		5	(1)	12	(1)
	60歳以上	1		1		1								1	(1)	4	(1)
	計	1		2		2		2		3		10	(1)	34	(5)	54	(6)

※ () は女性消防団員を内書きしたもの

7 組合一般会計消防予算

歳 入 (千円)			歳 出 (千円)				
款	項	金額	款	項	金額		
分担金及び負担金	負担金	1,309,217	議会費	議会費	689		
使用料及び手数料	手数料	2,185	監査委員費	監査委員費	420		
道支出金	道補助金	12,474	消防費				
財産収入	財産運用収入	803				常備消防費	205,280
繰入金	繰入金	0				非常備消防費	69,505
繰越金	繰越金	3,000		消防施設費	42,628		
諸収入	雑収入	7,200	給与費	給与費	1,001,605		
			公債費	公債費	13,152		
			予備費	予備費	1,600		
歳入合計		1,334,879	歳出合計		1,334,879		



8 一般会計予算と消防負担金

区分 市町別	一般会計予算	消防負担金	比較 B/A (%)	1世帯当たりの	住民1人当たりの
	A (千円)	B (千円)		消防費 (円)	消防費 (円)
伊達市	22,057,589	616,999	2.80	35,085	19,210
洞爺湖町	7,709,000	303,671	3.94	64,487	37,513
豊浦町	5,673,000	189,025	3.33	92,659	52,595
壮瞥町	5,153,000	199,522	3.87	154,788	84,579
計	40,592,589	1,309,217	3.23	51,093	28,359

9 消防費の推移

区分 年度	消防負担金 (千円)	1世帯当たりの 消防費 (円)	住民1人当たりの 消防費 (円)
令和元(H31)年度	1,477,897	51,317	29,984
令和2年度	1,376,963	56,321	28,354
令和3年度	1,315,518	50,610	27,750
令和4年度	1,365,781	53,137	29,144
令和5年度	1,309,217	51,093	28,359

Ⅲ 施設・機械

1 消防庁舎

令和6年3月現在

区分 名称	所在地	外観	構造・階数	延べ面積 (㎡)	竣工
消防本部 伊達消防署	伊達市松ヶ枝町13番地1 本部 TEL 0142-21-5000		鉄筋コンクリート造 地上3階建一部6階建 副訓練塔鉄骨造 地上4階建	3650.42 84.71	H15.08
	庶務課 TEL 0142-23-2119				
	警防課 TEL 0142-23-5119				
	予防課 TEL 0142-23-8119				
	本部・署共通 FAX 0142-21-5511				
洞爺湖支署	洞爺湖町栄町58番地 TEL 0142-76-2119 FAX 0142-74-2255		地上3階建 役場合同庁舎	1693.06	H15.03
豊浦支署	豊浦町字旭町44番地69 TEL 0142-83-2119 FAX 0142-83-3214		鉄筋コンクリート造 地上2階 搭屋部分（5階建）	803.29	H15.03
壮瞥支署	壮瞥町字滝之町384番地1 TEL 0142-66-2119 FAX 0142-66-2487		鉄筋コンクリート造 地上1階（PH2階） そうべつ情報館i 併設庁舎	932.68	H20.03
大滝出張所	伊達市大滝区本町85番地 TEL 0142-82-9030		鉄筋コンクリート造 地上2階 大滝総合支所合同庁舎	196.98	S52.07
洞爺出張所	洞爺湖町洞爺町48番地8 TEL 0142-87-2119 FAX 0142-87-2737		鉄筋コンクリート造 地上2階	478.08	H28.02
黄金分遣所	伊達市北黄金町75番地74 TEL 080-2863-8196 (R6.3.31電話番号廃止)		コンクリートブロック造 平屋建	255.23	S55.11

※黄金分遣所は令和6年3月31日をもって閉所し、4月1日より伊達消防団第7分団詰所として機能します。

区分 名称	所在地	構造・階数	延べ面積 (㎡)	竣工
伊達消防団 第1分団器具置場	伊達市館山町5番地5 伊達市西浜町55番地2	木造平屋建 木造平屋建	92.55 16.20	S40.04 S47.09
伊達消防団 第2分団器具置場	伊達市長和町609番地4	木造平屋建	33.00	S55.10
伊達消防団 第3分団詰所	伊達市有珠町1番地1	コンクリートブロック造 平屋建	254.71	S53.12
伊達消防団 第3分団器具置場	伊達市向有珠町無番地	木造平屋建	23.04	S52.10
伊達消防団 第4分団器具置場	伊達市松ヶ枝町13番地1	軽量鉄骨造平屋建	82.14	R03.12
伊達消防団 第5分団器具置場	伊達市東関内町74番地1	木造平屋建	40.50	H9.10
伊達消防団 第6分団器具置場	伊達市南稀府町133番地1	木造平屋建	33.03	S49.08
伊達消防団 優徳詰所	伊達市大滝区優徳町78番地5	木造平屋建	66.00	H03.01
伊達消防団 北湯沢詰所	伊達市大滝区北湯沢温泉町20番地3	木造平屋建	49.27	S61.12
伊達消防団 愛地器具置場	伊達市大滝区愛地町14番地	木造平屋建	9.72	S61.7
洞爺湖消防団 第2分団詰所	洞爺湖町洞爺湖温泉124番地32	鉄筋コンクリート造 地上3階	451.68	S55.02
豊浦消防団 第2分団詰所	豊浦町字大岸98番地	補強ブロック造 地上2階	82.90	S45.12
豊浦消防団 第3分団詰所	豊浦町字礼文華118番地	補強ブロック造 地上2階	82.90	S45.12
壮瞥消防団 久保内詰所	壮瞥町字南久保内151番地1	鉄骨造地上2階	226.74	S53.11
壮瞥消防団 仲洞爺詰所	壮瞥町字仲洞爺18番地12	木造地上1階	79.49	H14.03

2 消防機械器具配置状況

区分 所属	屈折はしご車	消防ポンプ自動車	水槽付ポンプ自動車	化学車	大型水槽車	積載車	救急自動車	救助工作車	指揮車（指令車）	広報車	その他の車両等	計
消防本部							1		1		3	5
伊達消防署		1	2	1	1	5	2	1	1	2	5	21
大滝出張所			1			2						3
黄金分遣所			1			1						2
洞爺湖支署	1	2	1			1	1			1	2	9
洞爺出張所					1	1				1	1	4
豊浦支署		1	1		1	3	1			1	3	11
壮瞥支署		2	1		1	1	1			1	2	9
計	1	6	7	1	4	14	6	1	2	6	16	64

3 消防水利の状況

区分 所属	防火水槽	消火栓	その他	計
伊達消防署	67	430		497
大滝出張所	18	31		49
黄金分遣所	6	27		33
洞爺湖支署	26	155	45	226
洞爺出張所	8	39	14	61
豊浦支署	47	62	10	119
壮瞥支署	18	82	9	109
計	190	826	78	1,094

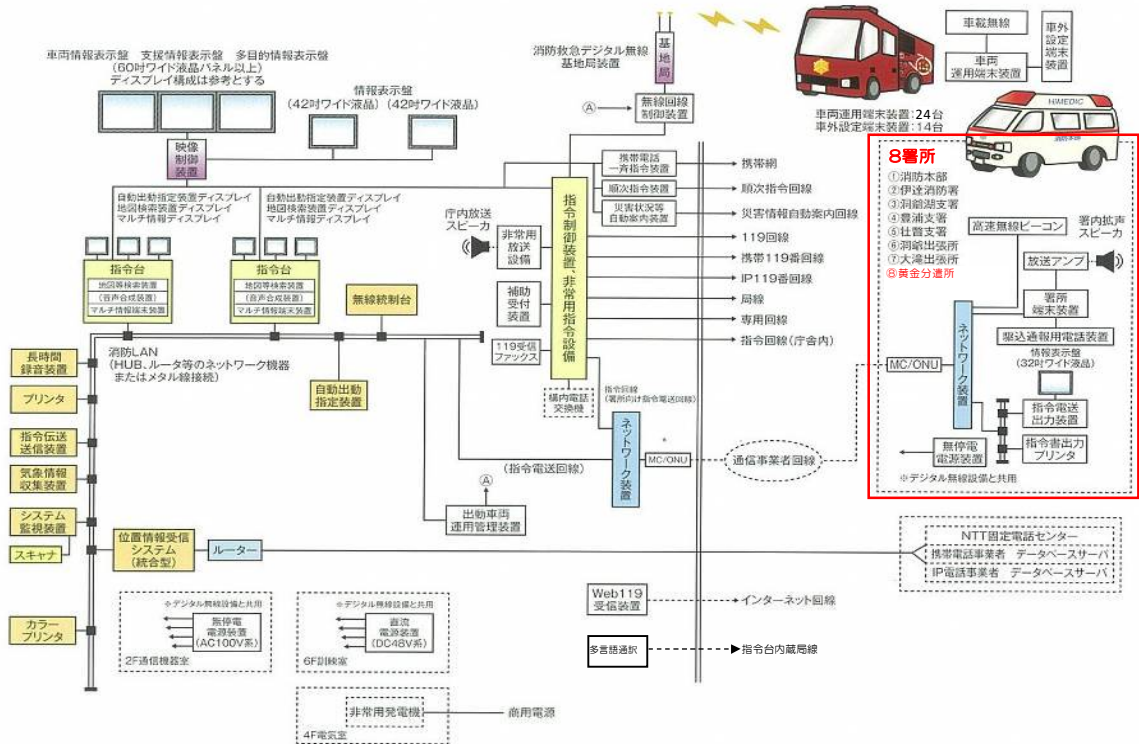
4 消防車両機材

配 置	区分 車名	種 別	車 種	購 入 年 月	ポ ン プ		そ の 他
					ポ ン プ 級 別	小 型 ポ ン プ	
本 部	西胆振指揮車(コ-スター)		トヨタ	H31.3			マイクロバス
	西胆振指揮車(アルファード)		トヨタ	H15.7			
	本部連絡車(アクア)		トヨタ	H28.5			
	西胆振救急車		日産	H16.12			
	本部事務連絡車(ハイバス)		ダイハツ	R5.7			
伊 達 消 防 署	伊達1号車	タンク	いすゞ	H14.2	A 1		水2000ℓ
	伊達6号車	タンク	日野	H26.2	A 2		水2000ℓ・CAFS装置・照明装置(LED)
	伊達化学車	タンク	日野	H30.11	A 2		水1500ℓ・泡消火薬剤混合装置・照明装置(LED)
	伊達水槽車		日野	R5.9		1	水10000ℓ・照明装置(LED)
	救助工作車		日野	H30.3			クレーン装置・ウインチ・照明装置
	伊達指揮車		トヨタ	R4.2			
	査察車		日産	R1.6			
	事務連絡車		ダイハツ	R1.6			
	伊達救急1	高規格	日産	R3.2			
	伊達救急3	高規格		H28.2			
	伊達連絡車		トヨタ	H31.2			
	防災活動車		日産	H27.12			日本消防協会より寄贈
	第1分団積載車		ダイハツ	R4.2		1	
	第1分団さくら号	ポンプ	日野	H21.12	A 2		
	第2分団長流号		いすゞ	R2.11		1	照明装置(ハロゲン)
	第3分団積載車		ダイハツ	H30.1			
	第3分団はくちょう号		いすゞ	H31.2		1	照明装置(ハロゲン)
	第4分団めぐみ号		いすゞ	R1.8		1	照明装置(ハロゲン)
	第5分団あおぞら号		いすゞ	R2.11		1	照明装置(ハロゲン)
	第6分団かしわ号		いすゞ	R1.8		1	照明装置(ハロゲン)
宝くじ号		マツダ	H13.9				
除雪車		キャタピラー	H28.12				
ミ		ダイハツ	H22.4				
洞 爺 湖 支 署	洞爺湖1号車	タンク	日野	H14.12	A 2		水3000ℓ
	洞爺1号車	ポンプ	日野	H29.10	A 2		水900ℓ・CAFS装置・照明装置(LED)
	洞爺湖救急車	高規格	日産	R5.1			
	洞爺湖連絡車		日産	R5.9			
	屈折梯子車		日野	H12.2	A 2		高輝度照明装置・地上高25.9m
	洞爺湖積載車		ダイハツ	H28.12		1	日本損害保険協会より寄贈
	事務連絡車		ホンダ	H22.12			
	温泉2号車	ポンプ	日野	H13.11	A 2	1	
マイクロバス		三菱	H12.10				

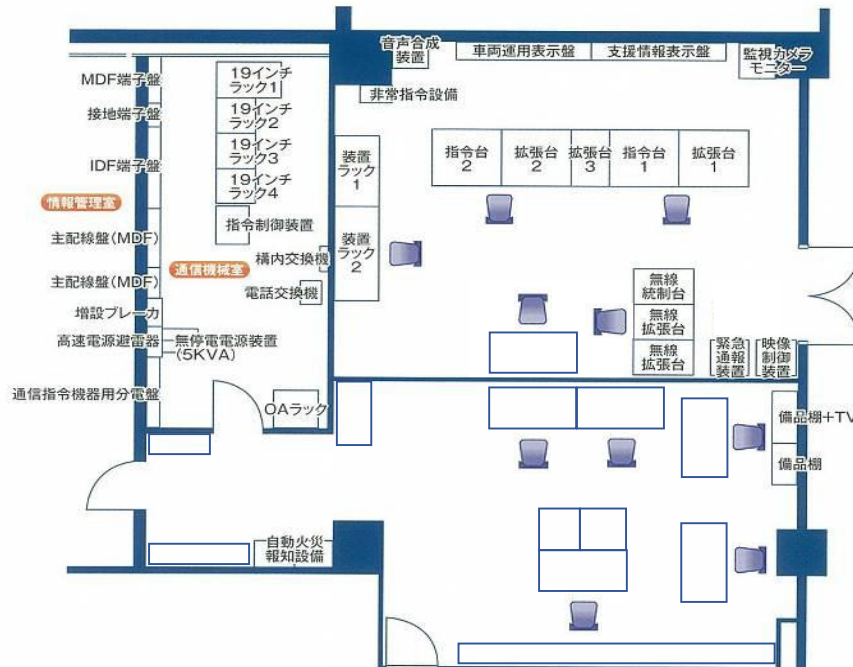
配 置	区分 車名	種 別	車 種	購 入 年 月	ポ ン プ		そ の 他
					ポ ン プ 級 別	小 型 ポ ン プ	
豊 浦 支 署	豊浦1号車	タンク	日野	H22.9	A2		水3000ℓ・大型照明装置・油圧救助器具
	豊浦2号車	ポンプ	いすゞ	H28.10	A2		照明装置(LED)
	大型水槽車		日野	H16.1		1	高輝度照明装置・水10000ℓ
	豊浦救急車	高規格	日産	R2.1			
	豊浦連絡車		三菱	H24.3			
	豊浦搬送車		トヨタ	H15.7			
	大岸積載車		いすゞ	H24.12		1	
	礼文華積載車		いすゞ	H26.3		1	
	豊浦積載車		スズキ	H26.2		1	総務省消防庁無償貸与車両
	除雪車		キャタピラー	H26.10			
	軽貨物用車(軽トラック)		ダイハツ	H28.6			ハイゼットトラック
壮 警 支 署	大型水槽車		日野	H9.11		1	高輝度照明装置・水10000ℓ
	壮警1号車	タンク	日野	H14.12	A2		高輝度照明装置・水3000ℓ
	壮警2号車	ポンプ	いすゞ	H30.1	A2	1	
	壮警3号車	ポンプ	いすゞ	H23.9	A2	1	
	壮警救急車	高規格	日産	H26.10			
	仲洞爺積載車		三菱	H7.10		1	
	壮警連絡車		トヨタ	H13.9			
	事務連絡車		日産	H28.11			
	壮警積載車		ダイハツ	H26.1			
出 張 所 爺	洞爺水槽車		日野	R2.3		1	水9500ℓ・照明装置(LED)
	洞爺積載車		いすゞ	R1.12		1	
	洞爺連絡車		トヨタ	H29.9			
	除雪車		クボタ	H8.10			
出 張 所 滝	大滝1号車	タンク	日野	H21.1	A2		水2500ℓ
	優徳積載車		三菱	H16.2		1	
	北湯沢積載車		三菱	H10.11		2	
分 遣 所 金	伊達7号車	タンク	日野	H24.3	A2		黄金分遣所 水1,500ℓ・照明装置(メタルハライド)
	第7分団かもめ号		いすゞ	R1.8		1	照明装置(ハロゲン)

5 消防緊急情報システム概要

西胆振行政事務組合消防救急デジタル無線システム/高機能消防指令システム系統図



西胆振行政事務組合消防本部 2階通信機械室/通信指令室レイアウト



6 無線通信運用波（デジタル無線）

名称	チャンネル番号	運用区分
活動波 1	1	西胆振行政事務組合管内での火災、救急等の災害時の連絡や、業務出向時等の業務全般に使用します
活動波 2	2	
活動波 3	3	
活動波 4	4	
主運用波 4	5	北海道の消防機関共通であり、応援協定に基づく相互連絡等に使用します
統制波 1	6	全国の消防機関共通であり、他の都道府県での応援協定に基づく相互連絡等に使用します
統制波 2	7	
統制波 3	8	
主運用波1～7（4を除く）	-	北海道以外の消防機関共通であり、応援協定に基づく相互連絡等に使用します

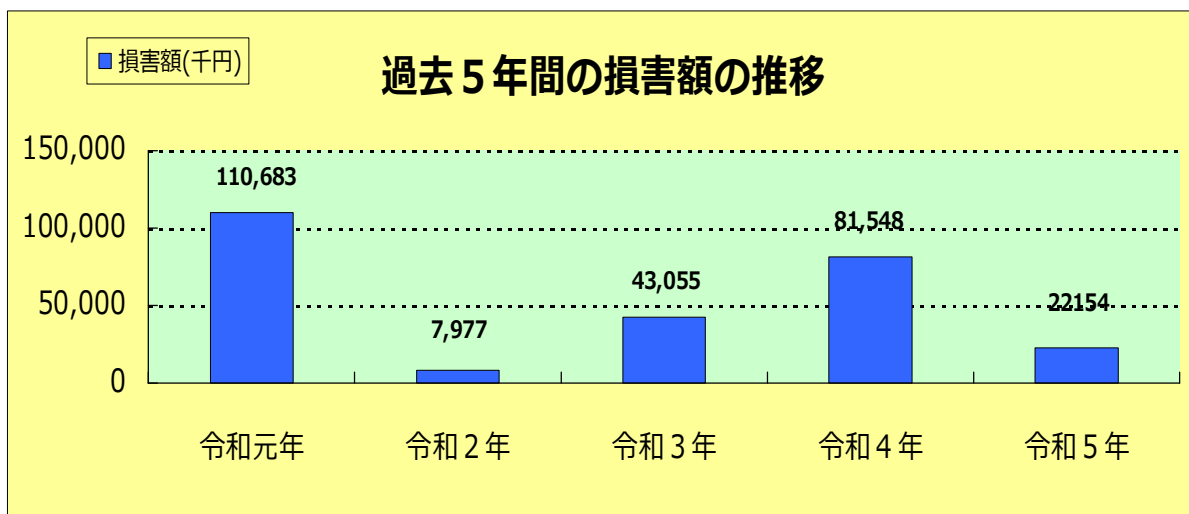
7 無線通信施設

種別 所属	基地局 (20W)	陸上移動局				計
		消防車 (5W)	救急車 (5W)	卓上型 (5W)	携帯型 (5W)	
消防本部	1 (5W)	1	1		7	10
伊達消防署	1 (10W)		2	1	29	33
大滝出張所	1 (20W)	3		1	6	11
黄金分遣所		2			2	4
洞爺湖支署	1 (5W)	7	1	1	14	24
洞爺出張所		3		1	5	9
豊浦支署		8	1	1	10	20
壮瞥支署		7	1	1	8	17
計	4	31	6	6	81	128

IV 統計

1 過去5年間の火災件数と損害額

区分		年別	令和元年	令和2年	令和3年	令和4年	令和5年
火災件数			26	24	17	29	22
損害額(千円)			110,683	7,977	43,055	81,548	22,154
火災種別	建物火災		15	11	7	13	11
	車両火災		5	4	2	4	3
	林野火災						1
	船舶火災						
	その他火災		6	9	8	12	7
	爆発						
焼損棟	全焼		4		3	6	7
	半焼		1		1	1	1
	部分焼		5		3	2	3
	ぼや		5		2	5	7
焼損面積	建物(m ²)		759	438	684	1,896	714
	その他(m ²)		3,326	5,752	3,522	13,595	4,112
	林野						1,538
	車両(台)		5	4	2	4	3
	船舶(隻)						
市町別	伊達市	火災件数	15	18	4	14	13
		損害額(千円)	79,717	7,172	234	78,307	8,385
	洞爺湖町	火災件数	4	2	7	8	4
		損害額(千円)	320	183	42,389	2,974	12,142
	豊浦町	火災件数	4	1	5	3	5
		損害額(千円)	1,398	372	432	5	1,627
壮瞥町	火災件数	3	3	1	4	0	
	損害額(千円)	29,248	250	0	262	0	



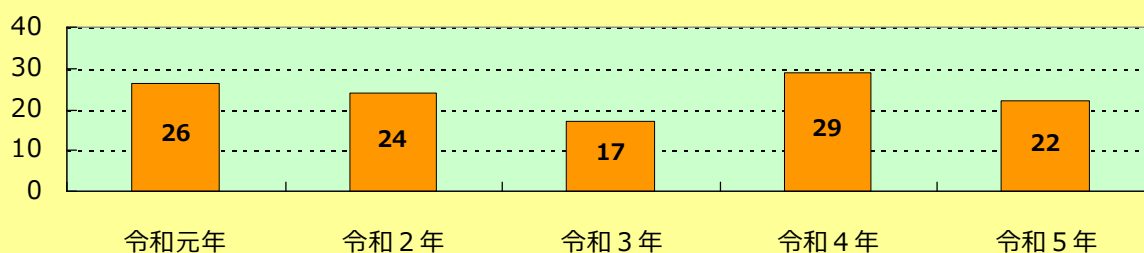
2 月別火災件数

月 区分	1月	2月	3月	4月	5月	6月	7月	8月	9月	10月	11月	12月	計
伊達市			6	3		1	1					2	13
洞爺湖町						2	1			1			4
豊浦町		1		1				1			1	1	5
壮瞥町													0
計		1	6	4		3	2	1		1	1	3	22

3 過去5年間の出火原因

令和元年		令和2年		令和3年		令和4年		令和5年	
出火原因	件数	出火原因	件数	出火原因	件数	出火原因	件数	出火原因	件数
ゴミ焼きの飛び火等	2	ゴミ焼きの飛び火等	8	ゴミ焼きの飛び火等	2	ゴミ焼きの飛び火等	6	ゴミ焼きの飛び火等	5
放火・放火の疑い	0	放火・放火の疑い	2	放火・放火の疑い		放火・放火の疑い	1	放火・放火の疑い	1
火の不適な取扱い	5	火の不適な取扱い	1	火の不適な取扱い	1	火の不適な取扱い	1	火の不適な取扱い	2
電気関係配線	2	電気関係配線		電気関係配線	1	電気関係配線	6	電気関係配線	1
たばこ	0	たばこ		たばこ		たばこ	2	たばこ	1
コンロ	2		1	コンロ	1	コンロ	3	コンロ	
ストーブ	2	ストーブ	1	ストーブ		ストーブ	2	ストーブ	2
その他	5	その他	2	その他	2	その他		その他	1
不明	5	不明	6	不明	8	不明	7	不明	5
車両不良等	3	車両不良等	3	車両不良等	2	車両不良等	1	車両不良等	3
								調査中	1
計	26	計	24	計	17	計	29	計	22

過去5年間の火災件数の推移（組合管内）

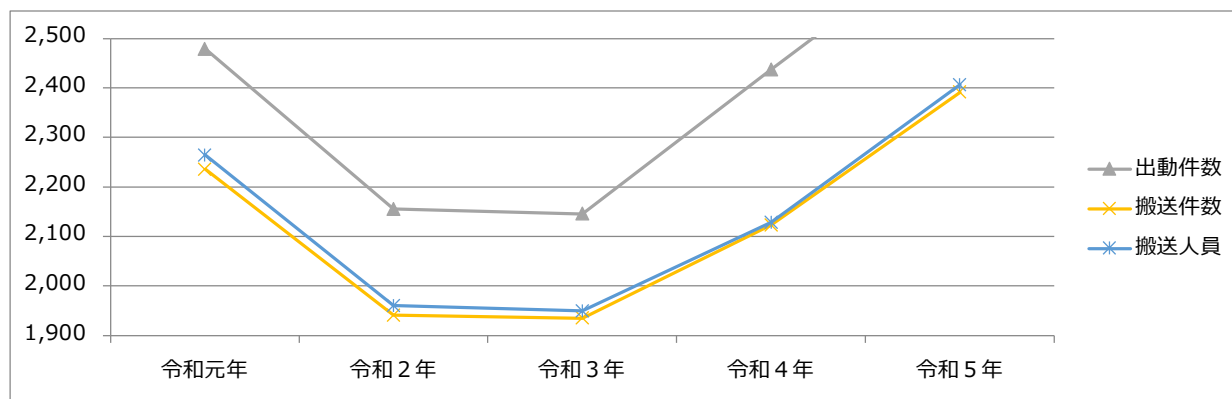


4 月別救急出場状況

種別 区分	令和5年	令和4年	前年比	火災	自然災害	水難事故	交通事故	労働災害	運動競技	一般負傷	加害事故	自損事故	急病	その他	
	1月	228	216	12				5	1	2	27		2	165	26
2月	179	162	17	1			4	4		22			124	24	
3月	196	176	20	2			2	4	2	39		7	124	16	
4月	182	178	4	1			8	5		34		1	118	15	
5月	221	182	39			1	6	2	1	46		3	135	27	
6月	217	201	16				8	1	1	40	1	3	141	22	
7月	255	236	19	1		1	13	2	1	20	1	1	197	18	
8月	288	218	70	1		1	13	4	2	42		1	205	19	
9月	223	205	18				8	3	3	38		1	156	14	
10月	241	229	12	1			22	5	1	34	1	2	151	24	
11月	233	186	47	2			12	3		39		2	152	23	
12月	261	249	12	2			13	3		41		4	178	20	
計	出場件数	2,724		2,724	11	0	3	114	37	13	422	3	27	1,846	248
	搬送件数	2,392	2,123	269	1	0	1	97	35	11	372	1	18	1,633	223
	搬送人員	2,407	2,128	279	1	0	1	111	35	11	372	1	18	1,634	223
市町別	伊達市	1,768	1,523	245	4	0	0	65	20	12	275	1	15	1,203	173
	洞爺湖町	552	536	16	3	0	1	24	8	0	72	2	4	380	58
	豊浦町	240	219	21	4	0	0	11	7	0	47	0	4	155	12
	壮瞥町	162	159	3	0	0	2	14	2	1	28	0	4	106	5
	管外	2	1	1	0	0	0	0	0	0	0	0	0	2	0
救急隊別	伊達救急	1,521	1,323	198	4	0	0	57	14	9	225	1	13	1,034	164
	洞爺湖救急	549	528	21	2	0	1	20	7	1	81	2	2	381	52
	豊浦救急	304	272	32	2	0	0	16	8	0	53	0	6	202	17
	壮瞥救急	349	315	34	3	0	2	21	8	3	63	0	6	229	14
	その他	1	0	1	0	0	0	0	0	0	0	0	0	0	1

5 過去5年間の救急活動状況の推移

区分	年	令和元年	令和2年	令和3年	令和4年	令和5年
出動件数		2,479	2,156	2,146	2,438	2,724
搬送件数		2,236	1,941	1,935	2,123	2,392
搬送人員		2,264	1,960	1,950	2,128	2,407



6 時間別出動件数

種別 時間	火災	自然災害	水難事故	交通事故	労働災害	運動競技	一般負傷	加害事故	自損事故	急病	その他	計
0 ~ 2時	0	0	0	0	0	0	14	0	0	74	4	92
2 ~ 4時	0	0	0	0	1	0	5	0	2	60	1	69
4 ~ 6時	1	0	0	3	1	0	9	0	2	76	5	97
6 ~ 8時	1	0	0	6	4	0	35	0	0	158	3	207
8 ~ 10時	1	0	0	14	4	0	55	0	7	262	14	357
10 ~ 12時	1	0	1	23	7	3	65	0	7	212	65	384
12 ~ 14時	1	0	1	16	8	3	50	0	3	203	44	329
14 ~ 16時	1	0	0	16	4	3	48	0	4	171	41	288
16 ~ 18時	3	0	1	12	4	1	53	0	0	206	43	323
18 ~ 20時	0	0	0	11	3	2	30	1	0	168	14	229
20 ~ 22時	0	0	0	9	0	1	38	1	0	160	7	216
22 ~ 24時	2	0	0	4	1	0	20	1	2	96	7	133
計		0	3	114	37	13	422	3	27	1,846	248	2,724

7 傷病程度別搬送人員数

種別 傷病程度	火災	自然災害	水難事故	交通事故	労働災害	運動競技	一般負傷	加害事故	自損事故	急病	その他	計
死亡	0	0	0	3	1	0	1	0	1	43	0	49
重症	1	0	0	5	6	1	15	0	4	201	54	287
中等症	0	0	0	22	12	1	164	0	5	683	145	1,032
軽症	0	0	1	81	16	9	192	1	8	706	24	1,038
その他	0	0	0	0	0	0	0	0	0	1	0	1
計	1	0	1	111	35	11	372	1	18	1,634	223	2,407

8 救助出動事故種別件数・活動状況

出動種別		月			1	2	3	4	5	6	7	8	9	10	11	12
		令和5年	令和4年	前年比	月	月	月	月	月	月	月	月	月	月	月	月
事故種別	火災	0	0	0												
	交通事故	7	11	-4	1				1			2		2		1
	水難事故	3	5	-2					1			2				
	自然災害	0	2	-2												
	機械等による事故	2	3	-1				1					1			
	建物等による事故	0	0	0												
	爆発事故	0	0	0												
	その他の事故	7	5	2			1	1	2			1			1	1
合計		19	13	-7	1	0	1	2	4	0	1	4	1	2	1	2
市町別	伊達市	11	9	2	1			2	2		1	3		1	1	
	洞爺湖町	4	9	-5			1		1				1			1
	豊浦町	0	7	-7												
	壮瞥町		0	0					1			1		1		1
	管外	0	1	-1												
出動人員	救助隊	83	111	-28	4		2	8	16		5	24	1	10	5	8
	消防隊	134	172	-38	6		5	18	22		5	35	7	14	7	15
	救急隊	66	72	-6	3		3	6	15		6	15	3	6	3	6
	計	283	355	-72	13	0	10	32	53	0	16	74	11	30	15	29

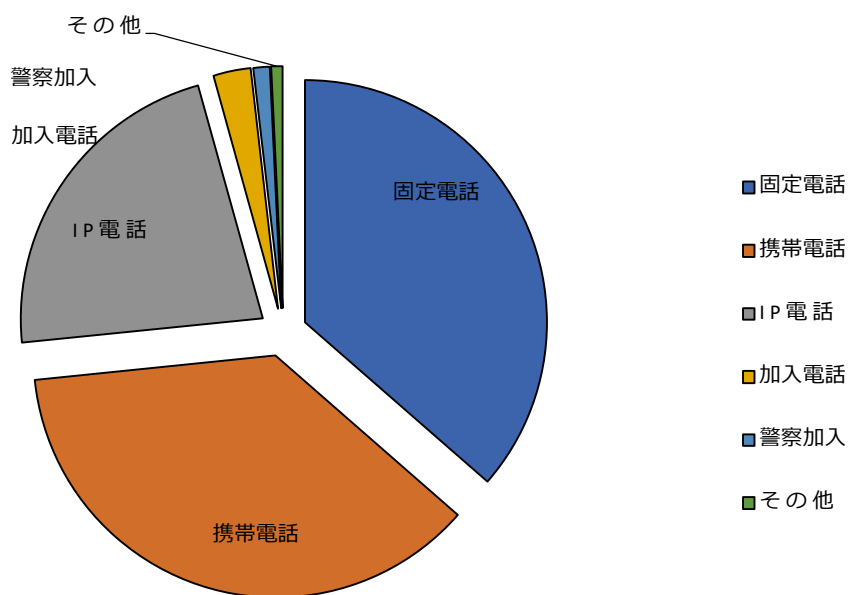
9 救助出動発生場所別件数

出動種別		月			1	2	3	4	5	6	7	8	9	10	11	12
		令和5年	令和4年	前年比	月	月	月	月	月	月	月	月	月	月	月	月
屋内	住居	0	1	-1												
	その他の屋内	4	2	2				2	1				1			
屋外	道路	高速道	0	2	-2											
	その他	7	7	0	1				1			2		2		1
	水面	内水面	2	3	-1				1			1				
	外水面	1	3	-2								1				
	その他の屋外	5	8	-3			1		1		1				1	1
計		19	26	-7												

10 緊急通報受付状況

区分	種別	令和5年	令和4年	前年比	災 害						災 害 以 外					
					火 災	救 急	救 助	警 戒	調 査 偵 察	他 災 害	接 続 試 験	誤 報	いた ず ら	通 報 訓 練	問 合 せ	そ の 他
回 線 別	固定電話	1,586	1,635	-49	5	705	1	0	9	0	565	38	27	148	63	25
	携帯電話	1,609	1,309	300	10	1,073	8	4	16	0	3	214	8	44	148	81
	I P 電 話	970	865	105	2	705	1	0	1	0	29	19	0	141	56	16
	加入電話	108	129	-21	1	84	1	1	20	0	0	0	0	0	0	1
	警察加入	48	55	-7	1	35	4	1	6	0	0	0	0	0	1	0
	その 他	32	33	-1	0	17	0	0	1	0	13	0	0	0	1	0
合 計		4,353	4,026	327	19	2,619	15	6	53	0	610	271	35	333	269	123
月 別	1 月	321	338	-17	0	222	1	2	3	0	36	21	0	5	21	10
	2 月	375	307	68	1	174	0	0	4	0	132	16	1	15	21	11
	3 月	345	297	48	5	192	1	1	4	0	45	20	4	23	38	12
	4 月	268	278	-10	4	175	1	0	3	0	30	11	1	9	26	8
	5 月	384	305	79	0	212	3	1	5	0	28	40	14	41	30	10
	6 月	363	327	36	2	211	0	1	6	0	34	31	7	46	10	15
	7 月	419	341	78	1	244	1	0	2	0	45	47	2	38	29	10
	8 月	454	454	-454	1	276	4	0	2	0	87	38	2	23	27	7
	9 月	356	331	25	0	219	1	0	3	0	81	12	0	24	12	4
	10 月	384	385	-1	1	227	2	1	12	0	34	8	1	56	25	17
	11 月	351	308	43	1	225	0	0	8	0	39	13	1	39	15	10
	12 月	320	355	-35	3	242	1	0	1	0	19	14	2	14	15	9

緊急通報の受付種別割合



V 予 防 ・ 保 安

1 指定防火対象物現況

区分	伊達市	洞爺湖町			豊浦町			壮瞥町			計					
		※1 政 令 対 象 物	※2 防 火 管 理 者 義 務 対 象 物	※3 中 高 層 建 築 物	政 令 対 象 物	防 火 管 理 者 義 務 対 象 物	中 高 層 建 築 物	政 令 対 象 物	防 火 管 理 者 義 務 対 象 物	中 高 層 建 築 物	政 令 対 象 物	防 火 管 理 者 義 務 対 象 物	中 高 層 建 築 物			
1	イ 劇場・映画館	1	1	1	1	1							2	2	1	
	□ 公会堂・集会所	29	40	1	15	15		7	7		3	3	54	65	1	
2	イ キャバレー・カフェー				3	3							3	3	0	
	□ 遊技場・ダンスホール	4	4	1	1	1							5	5	1	
	ハ 風俗営業等を営む店舗等												0	0	0	
3	イ 待合・料理店												0	0	0	
	□ 飲食店	47	34		12	12		4	3		3	3	66	52	0	
4	百貨店・店舗	85	50		13	12		7	6		7	5	112	73	0	
5	イ 旅館・ホテル・宿泊所	19	16	3	41	24	10	2	1		12	15	2	74	56	15
	□ 寄宿舎・下宿・宿泊所	458	34	6	162	19	9	39	6	1	55	4		714	63	16
6	イ 病院・診療所	28	15	2	7	6	1	1	1		3	3		39	25	3
	□ 老人短期入所施設等	44	35		11	11	1	8	5	1	2	2		65	53	2
	ハ 老人デイサービスセンター等	59	39		15	14		5	2		9	9		88	64	0
二	幼稚園・養護学校	3	3		1	1		1						5	4	0
7	各種学校	19	14	3	8	6		5	3		4	3		36	26	3
8	図書館・博物館	3	3		8	8					5	1		16	12	0
9	イ 蒸気浴場・熱気浴場等													0	0	0
	□ イに掲げる以外の公衆浴場	3	2		3	1					2	1		8	4	0
10	車両の停車場	1			2						1	1		4	1	0
11	神社・寺院・教会	36	27		19	11		9	7		3	3		67	48	0
12	イ 工場・作業場	125	10	1	32	4		15			14			186	14	1
	□ 映画・テレビスタジオ	1												1	0	0
13	イ 自動車車庫・駐車場	14			16			6			10			46	0	0
	□ 飛行機等の格納庫				1									1	0	0
14	倉庫	116	1		52			13			23			204	1	0
15	前各号に該当しない事業場	367	33	4	103	7		94	5		19	4		583	49	4
16	イ 複合用途対象物（特定）	173	62	1	78	49	1	19	9		19	11		289	131	2
	□ イ以外の複合用途対象物	86	7		26	5		11	2		7			130	14	0
16の2	地下街													0	0	0
16の3	上記以外の地階で地下道に面した建物													0	0	0
17	重要文化財史跡建物等	3	1											3	1	0
18	延長50m以上のアーケード													0	0	0
19	市町村長の指定する山林													0	0	0
20	総務省令で定める舟車													0	0	0
計		1,724	431	23	630	210	22	246	57	2	201	68	2	2,801	766	49

※1 政令対象物： 消防法施行令別表第一に掲げる防火対象物で延べ面積150㎡以上の対象物

※2 防火管理者義務対象物： 消防法施行令第1条の2第3項第1号で規定する対象物

※3 中高層建築物： 高さ15m以上の建築物

2 危険物施設設置及び立入検査状況

区分		市町	伊達市		洞爺湖町		豊浦町		壮瞥町		計	
危険物施設	貯蔵所	屋内貯蔵所	3	(3)	1	(1)					4	(4)
		屋外貯蔵所	1	(1)							1	(1)
		屋内タンク貯蔵所	2	(1)	4				1	(1)	7	(2)
		屋外タンク貯蔵所	21	(20)	5	(1)	6	(1)	1	(1)	33	(23)
		地下タンク貯蔵所	53	(37)	40	(2)	11	(11)	13	(10)	117	(60)
		簡易タンク貯蔵所							1		1	
		移動タンク貯蔵所	27	(27)	20	(17)	8	(8)	7	(6)	62	(58)
	取扱所	給油取扱所	14	(14)	9	(8)	3		3	(3)	29	(25)
		自家用給油取扱所	8	(5)	5		6	(3)	1	(1)	20	(9)
		販売取扱所	1	(1)							1	(1)
		一般取扱所	32	(22)	14	(3)	5	(2)	5	(4)	56	(31)
	計		162	(131)	98	(32)	39	(25)	32	(26)	331	(214)

※ () は立入検査数を内書きしたもの

3 危険物貯蔵取扱状況

区分		種別	貯蔵取扱数量				
			第4類 (ℓ)				
			アルコール類	第1石油類	第2石油類	第3石油類	第4石油類
危険物施設	貯蔵所	屋内貯蔵所	500	4,500	13,900	2,000	13,400
		屋外貯蔵所		10,000			
		屋内タンク貯蔵所			11,000	36,900	
		屋外タンク貯蔵所			648,900	90,640,000	55,000
		地下タンク貯蔵所			1,237,800	1,002,538	
		簡易タンク貯蔵所		574			
		移動タンク貯蔵所			284,900	5,600	
取扱所	給油取扱所		798,140	840,010	25,570	15,750	
	自家用給油取扱所		41,710	329,336	26,000		
	販売取扱所		600	2,000			
	一般取扱所		600	654,239	4,022,121	109,540	
計		500	856,124	4,022,085	95,760,729	193,690	

4 民間防火組織設立状況

区分 市町	組 織 名 称	設 立 年 月 日	会 員 数
伊 達 市	伊達市防火管理者連絡協議会	昭 和 41 年 6 月 21 日	169 名
	伊達市危険物安全協会	平 成 2 年 4 月 20 日	51 名
洞 爺 湖 町	洞爺湖町防火協会	平 成 18 年 3 月 2 日	59 名
	洞爺防火協会	昭 和 58 年 10 月 1 日	16 名
豊 浦 町	豊浦町防火協会	昭 和 59 年 4 月 1 日	39 名
壮 警 町	壮警町防火協会	昭 和 59 年 4 月 1 日	31 名
洞爺湖・豊浦・壮警	西胆振危険物安全協会	平 成 3 年 6 月 1 日	46 名
7 団 体			411 名

5 自衛消防隊設立状況

区分 市町	組 織 名 称	設 立 年 月 日	会 員 数
洞 爺 湖 町	花和自衛消防隊	昭 和 49 年 8 月 20 日	14 名
	成香自衛消防隊	平 成 19 年 2 月 3 日	38 名
豊 浦 町	大和自衛消防隊	平 成 24 年 8 月 5 日	25 名
	山梨自衛消防隊	平 成 19 年 5 月 1 日	15 名
	新富自衛消防隊	平 成 16 年 5 月 1 日	8 名
5 団 体			100 名

6 防火委員会設立状況

区分 市町	組 織 名 称	設 立 年 月 日	会 員 数	
組 合	西胆振消防連合幼少年婦人防火委員会	平 成 25 年 4 月 1 日	(会長 1 名)	
(内 訳)	伊 達 市	伊達市幼少年婦人防火委員会	平 成 5 年 4 月 1 日	12 名
	洞 爺 湖 町	洞爺湖町幼少年婦人防火委員会	平 成 20 年 10 月 1 日	9 名
	豊 浦 町	豊浦町幼少年婦人防火委員会	平 成 7 年 12 月 13 日	5 名
	壮 警 町	壮警町幼少年婦人防火委員会	平 成 6 年 11 月 1 日	5 名
4 団 体			32 名	

7 幼年消防クラブ設立状況

区分 市町	組 織 名 称	設 立 年 月 日	会 員 数
伊 達 市	京王幼稚園幼年消防クラブ	平 成 4 年 8 月 21 日	130 名
	伊達幼稚園幼年消防クラブ	平 成 27 年 4 月 8 日	83 名
	伊達保育所幼年消防クラブ	平 成 9 年 8 月 1 日	70 名
	大滝区保育所幼年消防クラブ	平 成 6 年 4 月 6 日	10 名
洞 爺 湖 町	とうやこ幼稚園幼年消防クラブ	平 成 6 年 4 月 22 日	48 名
	洞爺湖町幼年消防クラブ	平 成 12 年 2 月 10 日	128 名
豊 浦 町	認定こども園青空幼年消防クラブ	平 成 7 年 3 月 1 日	56 名
	大岸保育所幼年消防クラブ	平 成 7 年 11 月 2 日	11 名
	幸豊の杜保育所 2015 幼年消防クラブ	令 和 3 年 4 月 1 日	0 名
9 ク ラ ブ			536 名

8 少年消防クラブ設立状況

区分 市町	組 織 名 称	設 立 年 月 日	会 員 数
伊 達 市	青空少年消防クラブ	令 和 元 年 10 月 1 日	8 名
	有珠少年消防クラブ	昭 和 58 年 9 月 11 日	24 名
	黄金少年消防クラブ	平 成 7 年 9 月 3 日	6 名
洞 爺 湖 町	洞爺湖温泉小学校少年消防クラブ	昭 和 38 年 4 月 1 日	36 名
	とうや小学校少年消防クラブ	平 成 6 年 7 月 12 日	63 名
壮 警 町	壮警小学校少年消防クラブ	平 成 6 年 11 月 1 日	89 名
6 ク ラ ブ			226 名

9 婦人防火クラブ設立状況

区分 市町	組 織 名 称	設 立 年 月 日	会 員 数
伊 達 市	伊達市舟岡町東7区婦人防火クラブ	昭 和 57 年 7 月 19 日	17 名
	伊達市中央区婦人防火クラブ	平 成 9 年 4 月 23 日	16 名
洞 爺 湖 町	洞爺湖温泉町1区婦人防火クラブ	昭 和 59 年 4 月 1 日	17 名
	洞爺湖温泉町3区婦人防火クラブ	平 成 7 年 4 月 8 日	14 名
	洞爺婦人防火クラブ	平 成 6 年 4 月 13 日	20 名
壮 警 町	壮警町建部自治会婦人防火クラブ	平 成 7 年 3 月 9 日	60 名
	壮警町橋口1自治会婦人防火クラブ	平 成 7 年 3 月 23 日	60 名
7 団 体			204 名